



## Servei de Documentació

Unió de Religiosos de Catalunya • Centre de Vida Religiosa i Espiritualitat

Plaça d'Urquinaona, 11, 2n 2a (08010 Barcelona) Tel. 93 302 43 67 [sec.general@urc.cat](mailto:sec.general@urc.cat) - [urc.info@gmail.com](mailto:urc.info@gmail.com)

<b>Autor</b>	Fundació Privada Tutelar ACIDH	<b>52</b>
<b>Títol</b>	Memòria Fundació Privada Tutelar ACIDH 2013	
<b>Data</b>	2014	
<b>Font</b>	Fundació Privada Tutelar ACIDH	
<b>Publicat</b>	26 de juny de 2014	



# acidH

INTEGRACIÓ  
I DESENVOLUPAMENT  
Intel·ligència límit  
**FUNDACIÓ**

**MEMÒRIA**

**FUNDACIÓ PRIVADA TUTELAR ACIDH**

**2013**

## PRESENTACIÓ

Son més cinc anys que fem front a una profunda crisi econòmica que ha afectat al conjunt de la societat i, especialment, als col·lectius més febles, entre els que es troben les persones amb discapacitat intel·lectual.

Com entitat hem patit els endarreriments en el pagament dels convenis de col·laboració amb el Dept. de Benestar Social i Família, principal font de finançament del servei de tutela, i l'aturada del finançament del creixement de nous càrrecs tutelars i de la regularització dels mateixos.

Com tutors hem vist la pèrdua progressiva i gairebé irrecuperable de llocs de treball per persones amb intel·ligència límit en les empreses ordinàries i en els centres especials de treball, l'aturada en la creació de noves places en els recursos d'habitatge i en els serveis d'atenció diürna i increment de situacions d'exclusió social, entre d'altres.

Si bé hi ha notícies de recuperació econòmica, avui encara no s'evidencia en el nostre entorn, i pensem, que malauradament, quan aquesta millora es produeixi les persones amb discapacitat intel·lectual tindran moltes més dificultats que la resta de ciutadans per poder gaudir d'oportunitats.

Malgrat la greu situació i la manca d'un indicador clar de recuperació econòmica i estabilitat en el finançament públic, la Fundació ACIDH ha continuat fent importants esforços per atendre totes les demandes d'acceptació de càrrecs de protecció jurídica. Som conscients dels esforços de l'Administració Pública per donar resposta a la seva responsabilitat de finançament del servei de tutela i volem agrair especialment el suport de les empreses i particulars donants que han permès que el projecte pugui continuar donant servei.

Presentar la Memòria d'Activitats 2013, després d'un any d'esforç i dedicació, ens encoratja a continuar endavant donant servei a les persones i generant noves oportunitats.

Montserrat Baró i Sans  
Presidenta  
Fundació ACIDH

## **LES PERSONES AMB INTEL·LIGÈNCIA LÍMIT**

Les persones amb intel·ligència límit són aquelles que tenen un quocient intel·lectual entre 70 i 85, essent la mitjana entre el 85 i el 115, just per sota del que considera l'Organització Mundial de la Salut dins de la normalitat.

A més presenten un dèficit en la capacitat adaptativa al menys en dues de les següents àrees: comunicació, cura personal, vida domèstica, habilitats socials/interpersonals, utilització dels recursos comunitaris, autocontrol, habilitats acadèmiques, treball, oci, salut i seguretat.

Aquests dèficits no impedeixen un bon grau d'autonomia en les activitats de la vida diària però sí fan que siguin persones especialment vulnerables amb dificultats personals i socials per enfrontar-se a les exigències d'un entorn competitiu essent necessari un suport limitat continu o discontinu.

***Les persones amb intel·ligència límit són tan diferents entre si com les que no presenten aquest tipus de limitació.***

## **DADES DE L'ENTITAT**

### **FUNDACIÓ PRIVADA TUTELAR ACIDH**

#### **Registres**

NIF – G-61.630.950

Data de constitució: 5 de març de 1998

Núm. registre de Fundacions del Departament de Justícia: 1210

Núm. registre d'Entitats, Serveis i Establiments Socials – Secció Serveis de suport: S05252

Núm. registre Secció d'Entitat privada d'iniciativa social: E03534

Codi d'inscripció en el Registre General de Protecció de Dades: 2090490670

#### **Domicili social i fiscal**

C/ Siracusa, 53  
08012 – Barcelona

#### **Seu administrativa**

C/ Milà i Fontanals, 14-26, 1er 2<sup>a</sup>  
08012 – Barcelona  
e-mail – [fundacioacidh@acidh.org](mailto:fundacioacidh@acidh.org)  
web – [www.acidh.org](http://www.acidh.org)

Tel. 93-219-36-51  
Fax 93-476-19-17

## ÒRGANS DE GOVERN

Els òrgans de govern de la Fundació i el seu funcionament estan determinats pels Estatuts, democràticament redactats, i d'acord amb la Llei 4/2008, del 24 d'abril, del llibre tercer del codi civil de Catalunya, relatiu a les persones jurídiques i la Llei 7/2012, del 15 de juny, de modificació del llibre tercer del codi civil de Catalunya, relatiu a les persones jurídiques.

El Patronat es troba compost per les següents persones:

Presidenta del Patronat	Sra. Montserrat Baró i Sans
Vice-president	Sr. Antoni Balcells i Sanahuja
Secretari	Sr. Miquel Fito i Badal
Tresorer	Sr. Pius Camprubi i Jamila
Vocals	Sra. Pia Ferrer i Jeremias
	Sr. Ismael Adell i Hierro
	Sr. Lluís Pedrerol i Durall
	Abadia de Montserrat – Sr. Joan Carles Elvira i Huse
	Sr. Esteve Cabre i Puig
	Sr. Josep M. Canyelles Pastó
	Sr. Vicenç Ferrer Andreu
	Sr. Ferran Morell Brotad
	Sr. Alfons Sánchez Ortiz
	Sr. Lluís Serra Llansana
	Sr. Joan Enric Vives i Sicília

La Comissió Delegada troba compost per les següents persones:

Presidenta	Sra. Montserrat Baró i Sans
Vice-president	Sr. Antoni Balcells i Sanahuja
Secretari	Sr. Miquel Fitó i Badal
Tresorer	Sr. Pius Camprubi i Jamila
Vocal	Sra. Pia Ferrer i Jeremias
	Sr. Ismael Adell i Hierro
	Sr. Lluís Pedrerol i Durall

## OBJECTIUS

La Fundació Privada Tutelar ACIDH té com a objectius els següents punts:

- Exercir les institucions de protecció de la persona previstes en la legislació vigent, tot cobrint les necessitats de suport i protecció i garantia de tots els drets (personals i patrimonials) de les persones amb intel·ligència límit o discapacitat intel·lectual lleugera associada o no a d'altres trastorns, amb la finalitat de possibilitar el seu desenvolupament integral, la seva autonomia personal i la seva integració, incorporació i participació plena en tots els àmbits de la vida social.
- Donar el servei de pretutela a les persones i famílies que han optat per a que, en el futur, sigui la Fundació la que exerceixi la institució de protecció de la persona.
- Assessorar, informar, orientar i donar suport socio-jurídic a les famílies i professionals, entre d'altres, sobre les institucions de protecció de la persona i l'exercici del càrrec.
- Totes aquelles activitats i projectes que generin oportunitats laborals per a joves i adults amb intel·ligència límit o discapacitat intel·lectual lleugera associada o no a d'altres trastorns i, en particular, aquells que de manera més concreta i generalitzable creïn llocs de treball o millorin la ocupabilitat d'aquests treballadors (la inserció en l'empresa ordinària, Centres Especials de Treball, Enclavaments, Centres Ocupacionals, Serveis d'Orientació a la Inserció o el treball amb suport).
- Tantes iniciatives com sigui possible atendre o protagonitzar i que tinguin com finalitat la millora de l'ocupació de treballadors amb intel·ligència límit o discapacitat intel·lectual lleugera associada o no a d'altres trastorns, de tot ordre: formatives, educatives, d'investigació o de sensibilització.
- I, en general, tota actuació, programa o projecte la finalitat de la qual sigui promoure el desenvolupament laboral, cultural, social, educatiu i econòmic de les persones amb intel·ligència límit o discapacitat intel·lectual lleugera associada o no a d'altres trastorns, de llurs famílies i d'aquells entorns comunitaris en els quals desenvolupen la seva vida i on tenen lloc els seus itineraris formatius, laborals i convivencials.
- Promoure una major consciència social per a l'assistència a les persones amb intel·ligència límit o discapacitat intel·lectual lleugera associada o no a d'altres trastorns.
- Promocionar noves fórmules humanitzants i alternatives d'assistència per a les persones amb intel·ligència límit o discapacitat intel·lectual lleugera associada o no a d'altres trastorns.
- Col·laborar en totes les activitats de l'Associació Catalana d'Integració i Desenvolupament Humà (ACIDH) i cooperar amb la seva Junta Directiva, en l'elaboració de directrius per la programació d'activitats i serveis al col·lectiu, tot ajudant, si escau, al finançament dels seus serveis.

## **RESUM D'ACTIVITATS**

Un any més us presentem un resum de les activitats realitzades al llarg de l'any 2013 en els diferents serveis així com les diferents iniciatives desenvolupades per la Fundació durant aquest període.

La Fundació ACIDH, al llarg del 2013, ha donat atenció directe a 178 persones en els seus diferents serveis.

**Servei d'assessorament socio-jurídic a les famílies.** El servei d'assessorament socio-jurídic a les famílies ofereix informació i assessorament sobre les figures jurídiques de protecció i els seus procediments administratius: incapacitació, tutela, etc... També assessora i informa sobre les entitats tutelars i els recursos socials adreçats a les persones amb intel·ligència límit o discapacitat intel·lectual lleugera.

**Servei de pretutela.** El servei de pretutela assessora i prepara a aquelles persones i famílies que han optat per a que en el futur sigui la Fundació ACIDH la que exerceixi la tutela cap al seu familiar. Aquest servei assumeix el compromís i la responsabilitat amb la persona, la família i la societat de que un cop els pares o tutors no hi siguin la Fundació acceptarà el càrrec tutelar.

**Servei de tutela.** El servei de tutela té per objectiu cobrir les necessitats de suport, protecció i garantia dels drets personals i patrimonials, i promoure l'autonomia de les persones amb intel·ligència límit que han estat incapacitades judicialment en els termes que estableixi la corresponent resolució judicial. El servei vetlla per a que les persones tutelades gaudeixin d'un desenvolupament integral que afavoreixi la seva integració i participació en tots els àmbits de la vida social.

**Servei de secretaria tècnica de la Coordinadora Tutelar.** Des de fa vuit anys la Fundació ACIDH realitza les tasques de secretaria tècnica de la Coordinadora Tutelar. L'Associació Coordinadora Catalana d'Entitats Tutelars (Coordinadora Tutelar) és una Associació d'entitats dedicades a la tutela i a l'atenció de les persones incapacitades a través de les diverses institucions tutelars que legalment estan establertes. Es troben associades 24 entitats tutelars d'arreu de Catalunya que donen servei de tutela a 1947 persones. Les funcions de la secretaria tècnica de la Coordinadora Tutelar, entre d'altres, són: atenció al soci, facilitar l'ajuda mútua entre les entitats sòcies, participació en grups de treball, redactar els documents de treball de la Junta Directiva i Comissió de Tècnics, executar la gestió social i administrativa, etc...

## **SERVEI D'ASSESSORAMENT SOCIO-JURÍDIC A LES FAMÍLIES**

El servei d'assessorament socio-jurídic neix de la necessitat detectada a les famílies de rebre informació, suport i assessorament especialitzat sobre la discapacitat dels seus fills (intel·ligència límit) i la necessitat de trobar respostes socials i jurídiques a la seva situació. Després de quinze anys de funcionament, l'increment de la demanda, el vincle creat amb les famílies mitjançant el seguiment i els resultats positius ens han fet consolidar aquest servei com un pilar de l'entitat. Al llarg del 2013 han estat ateses 41 persones.

Les famílies es troben angoixades pel futur dels seus fills i en ocasions desconeixen la forma com protegir-los personalment i legalment. L'assessorament a les famílies afavoreix el procés de comprensió de la incapacitació i el sentit i finalitat de la tutela i els permet abordar els aspectes personals, laborals, socials i jurídics amb l'objectiu d'aconseguir la protecció de la persona, el major grau d'autonomia i la seva total inserció. Alhora es dona recolzament per fer front a aquesta situació i transmetre a la persona amb discapacitat el motiu i necessitat de protegir-la. El projecte té la finalitat d'afavorir que les famílies es trobin més recolzades per exercir el càrrec de tutor, coneguin les entitats tutelars com recurs pel futur dels seus fills i trobin un espai per assessorar-s'hi.

Els principals resultats han estat:

- Ser un servei d'assessorament socio-jurídic especialitzat, integral i integrador dirigit a les persones amb intel·ligència límit o discapacitat psíquica lleu i a les seves famílies.
- Donar recolzament emocional a les persones amb discapacitat psíquica i a les seves famílies per interioritzar la discapacitat, afrontar el procés d'incapacitació i planificar el futur. Al mateix temps ser un mediador en les relacions familiars que faciliten la convivència i la comprensió de la intel·ligència límit per evitar situacions de conflicte o claudicació familiar. Ser un espai on reflexionar, dialogar i expressar les angoixes, en ocasions davant del futur incert d'un fill.
- Ser una eina de detecció de necessitats, prevenció de situacions de dependència o exclusió i formulació de nous recursos.
- Ser una eina de difusió i sensibilització cap un col·lectiu que es troba en terra de ningú i invisible als ulls de la societat.
- Ser un cercador de prestacions, ajudes i recursos socials (treball, formació, temps lleure, habitatge, etc...).
- Afavorir la tutela en l'àmbit familiar i oferir recursos de gestió per exercir el càrrec de tutor de les persones amb discapacitat psíquica sense haver de delegar aquesta responsabilitat en entitats tutelars per falta d'informació, assessorament o suport.
- Difondre l'existència de les entitats tutelars com recurs per tutelar a les persones amb discapacitat psíquica quan els pares no estiguin i els familiars no puguin fer-se'n càrrec o bé existeixin causes de convivència o desemparament que facin necessari que sigui una entitat tutelar qui assumeixi la responsabilitat.



## SERVEI DE PRETUTELA

Un dels motius pels que la Fundació ACIDH va néixer va ser per donar resposta a la pregunta de les famílies: *“Que passarà amb el meu fill quan nosaltres no hi siguem?”*. El servei de pretutela assumeix la responsabilitat i el compromís amb la persona, la família i la societat de que la Fundació acceptarà el càrrec tutelar un cop els pares no hi siguin.

Les principals raons que incideixen en la necessitat de donar aquest servei són:

- La major esperança de vida de totes les persones en la nostra societat.
- La cada vegada més freqüent supervivència dels fills discapacitats respecte dels seus pares.
- El model familiar està ràpidament evolucionant d'una concepció “àmplia”, “extensa” de la mateixa, cap a una configuració “nuclear”.
- La progressiva incorporació de la dona al món laboral i la conseqüent crisi de la seva tradicional funció de suport informal a les persones dependents de la unitat familiar, fa que progressivament vagin aflorant necessitats socials que fins a la data quedaven minimitzades per l'esforç de la dona.

Els objectius del servei de pretutela són:

- Oferir un recurs de tutela pel futur de les persones amb intel·ligència límit o discapacitat intel·lectual lleu incapacitades judicialment quan els pares ja no hi siguin i hagin designat a la Fundació com tutora.
- Promoure que les famílies facin l'elecció de l'entitat tutelar que pot respondre millor a les necessitats del seu fill d'acord al seu perfil i planifiquin el seu futur.
- Recuperar la tranquil·litat de les famílies un cop veuen que el seu fill serà atès en el futur quan ells no hi siguin.
- Mitjançant les visites, trobades i reunions crear un espai de confiança on la persona pugui conèixer l'entitat que li donarà suport en el futur i l'entitat conegui la personalitat, desitjos i necessitats de l'individu. El seguiment permet detectar de forma preventiva els canvis en la situació social/laboral/personal i realitzar les previsions de futur necessàries per acollir a la persona i donar una millor atenció i gestió del cas, quan siguem cridats a exercir el càrrec.
- Iniciar el procés d'intervenció social si la família així ho demana per necessitat dels pares davant malalties, hospitalitzacions, conflictes, necessitats de suport o recursos, etc...

Al llarg del 2013 el servei de pretutela ha atès a 60 persones.

## SERVEI DE TUTELA

Ara fa quinze anys la Fundació ACIDH va néixer davant la necessitat detectada en el si del col·lectiu de donar resposta a:

- La demanda de les famílies que es pregunten qui es farà càrrec del seus fills quan ells no hi siguin.
- La necessitat d'atendre a les persones que es troben en situació de desemparament i/o la família no és idònia per assumir la responsabilitat del càrrec.
- La necessitat d'atendre a les situacions de claudicació familiar.

Els serveis de tutela tenen com finalitat cobrir les necessitats de suport, protecció i garantia de tots els drets (personals i patrimonials) i promoure l'autonomia personal de les persones amb intel·ligència límit o discapacitat intel·lectual lleugera, havent estat incapacitats judicialment i en els termes que estableixi la corresponent resolució judicial d'incapacitació (tutela, curatela, defensor judicial o administrador patrimonial). Així, aquest servei s'orienta a vetllar pels seus destinataris, amb la finalitat de possibilitar el seu desenvolupament integral, la seva autonomia personal i la seva integració, incorporació i participació plena en tots els àmbits de la vida social; desenvolupant per a això actuacions de suport en les àrees social, econòmica i jurídica, dirigides a procurar-li els suports humans, personals, afectius i relacionals que necessita, vetllar per ella, representar-la i exercir tots els seus drets, i administrar-li els seus béns, d'acord amb l'encàrrec realitzat per l'autoritat judicial competent.

Des dels seus inicis la Fundació ha anat creixent de forma ràpida impulsada per l'important volum de peticions rebudes tant per part de la Unitat de Tutelles del Departament d'Acció Social i Ciutadania de la Generalitat de Catalunya com per part de les famílies i entitats. Al llarg del 2013 hem assumit 9 nous càrrec tutelars i hem patit la pèrdua d'un tutelat. Actualment son 77 les persones que reben suport per part de la Fundació ACIDH.

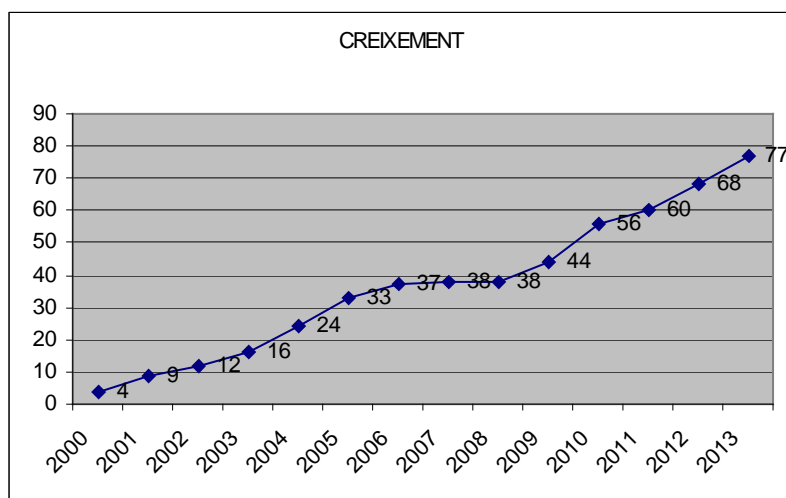
La Fundació manté la ferma voluntat de viure l'esperit de servei a les persones amb intel·ligència límit o amb discapacitat psíquica lleu que va impulsar la seva creació i de continuar creixent d'acord amb un criteri de sostenibilitat, necessari i imprescindible per garantir la qualitat del servei de tutela, i de responsabilitat vers les persones i la societat.

## SERVEI DE TUTELES EN DADES

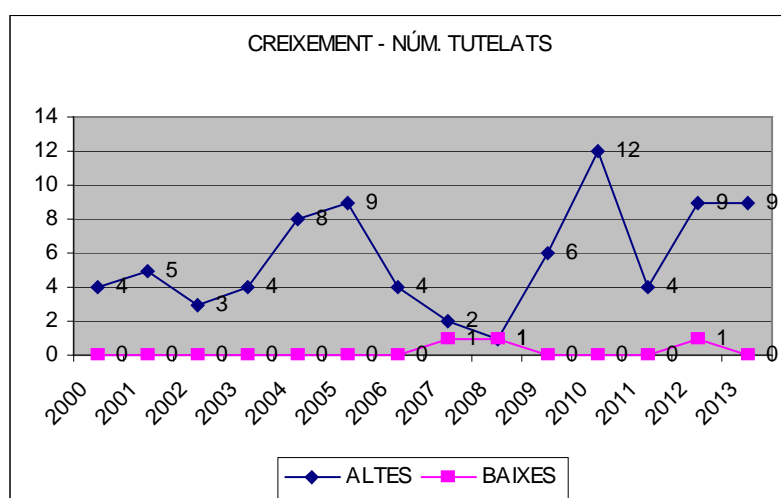
### Creixement

La Fundació ACIDH des de la seva constitució ha anat creixent en el número de persones protegides. A data 31 de desembre de 2013 la Fundació tutela a 77 persones.

L'any 2012, les persones tutelades a Catalunya eren 5.067.

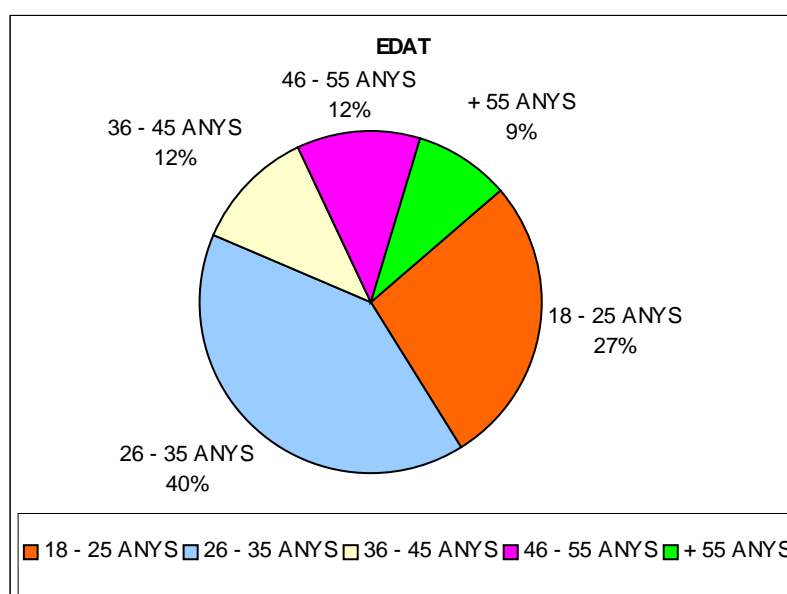


El creixement anual del servei de tuteles és d'un 11% en promig. En el darrer exercici la Fundació ACIDH ha acceptat 9 càrrecs tutelars això representa un 13,24% de creixement respecte a l'exercici anterior en que també es va mantenir un percentatge superior al del sector d'activitat.

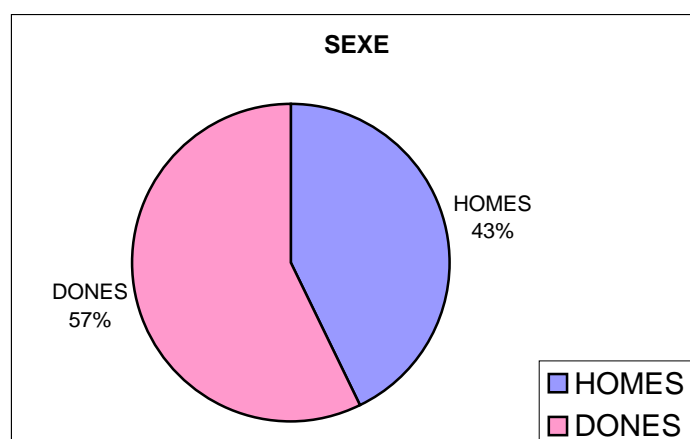


### Perfil: edat, sexe, domicili i població

La població de la Fundació és caracteritzada per ser jove. El 79% dels tutelats es troben entre els 18 i 45 anys. Si bé aquest indicador es mantindrà en els propers anys ja que, com es veu més endavant en el gràfic de derivació, un 52% dels tutelats es procedeixen de la Direcció General d'Atenció a la Infància i la Joventut hem observat un increment de sol·licituds de pares amb fills en situació de rehabilitació de la potestat parental que es troben en pretutela i que ens demanen excusar-se del càrrec per que tenen dificultats per poder donar els suports que requereix la persona. Això pot suposar un canvi de tendència i la incorporació d'una població amb unes necessitats de suport diferents a les que actualment presenten els nostres tutelats en la seva majoria.

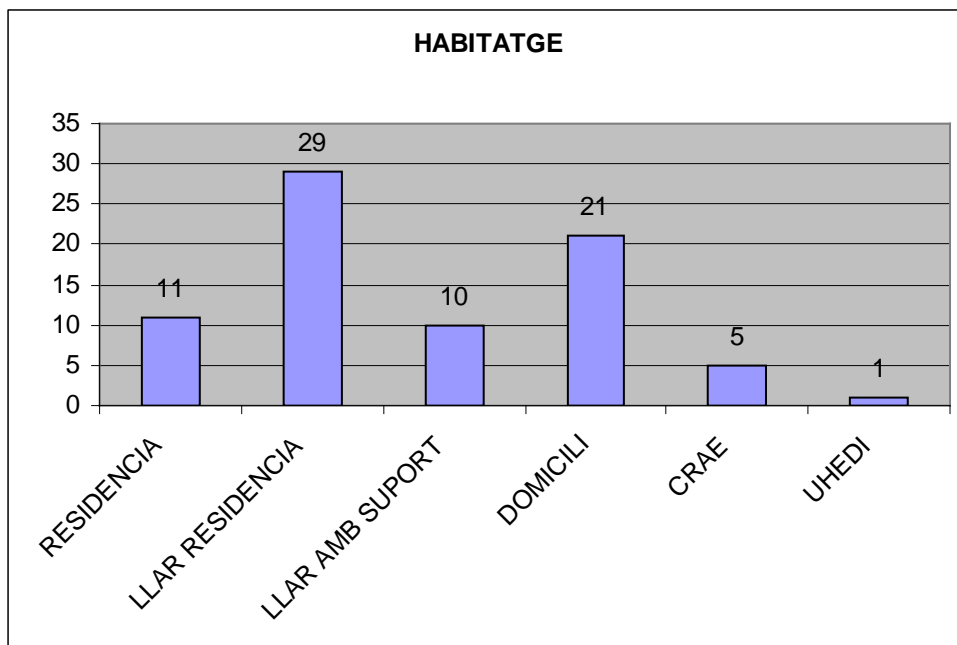


Pel que fa a la distribució de la població per sexe, si bé hi ha més dones, podem dir que ens trobem en equilibri.

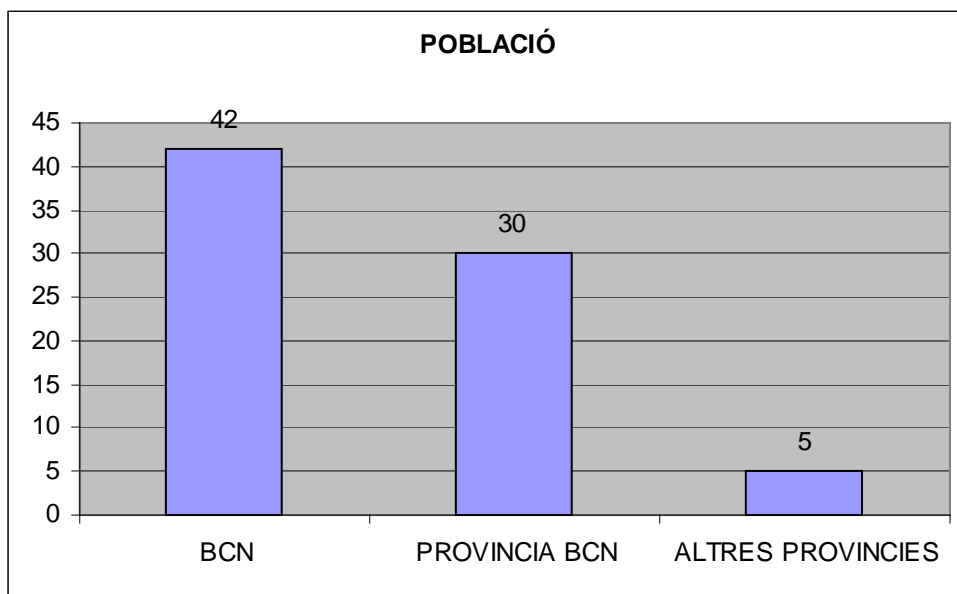


El recurs d'habitatge és un dels elements essencials per determinar la càrrega de feina i no únicament en el sentit de donar suport social a la vida independent si no també en el de donar recolzament en la gestió econòmica de l'habitatge.

S'observa un increment de persones majors d'edat que es troben encara en recursos d'infància i adolescència (CRAE). L'actual situació de crisi econòmica fa que no hi hagin suficients recursos d'habitatges per persones adultes amb discapacitat intel·lectual això fa que aquestes persones majors d'edat romandrin en recursos d'infància fins que arriba el recurs adient. No podem evitar dir que això suposa un perjudici per la persona i pel recurs que no disposa de les eines per donar resposta a les seves necessitats i requeriments.

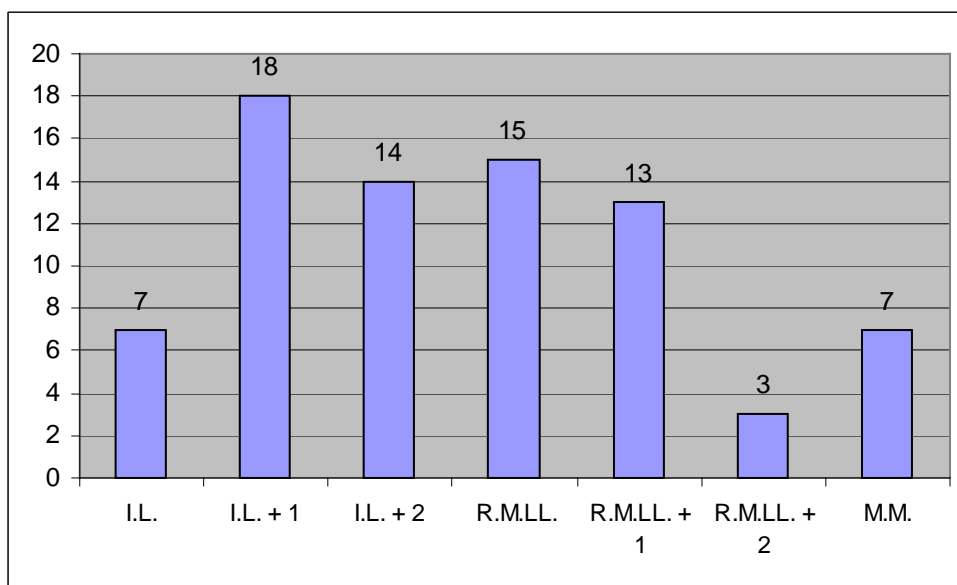


La Fundació ACIDH actua principalment a la ciutat i província de Barcelona encara que els seu àmbit, d'acord amb els Estatuts, és autonòmic. La proximitat amb el tutelat és important i, en aquest sentit, la Unitat de Tutelles manté el criteri de derivar els casos d'acord amb el perfil i territori.

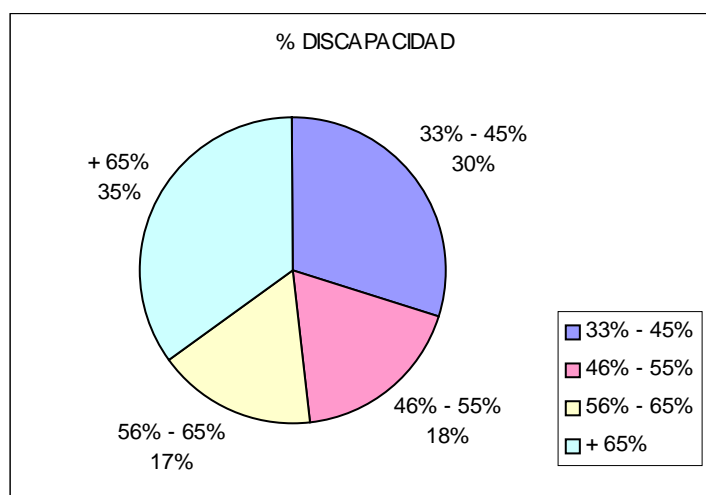


## Diagnòstic

D'aquesta estadística volem destacar que només 7 persones dels 77 tutelats presenten intel·ligència límit com únic diagnòstic. Més del 62% de la població de la Fundació presenta dos o més patologies a més de la principal, intel·ligència límit o retard mental lleuger. Amb això volem evidenciar la incidència d'altres patologies en les persones amb intel·ligència límit.

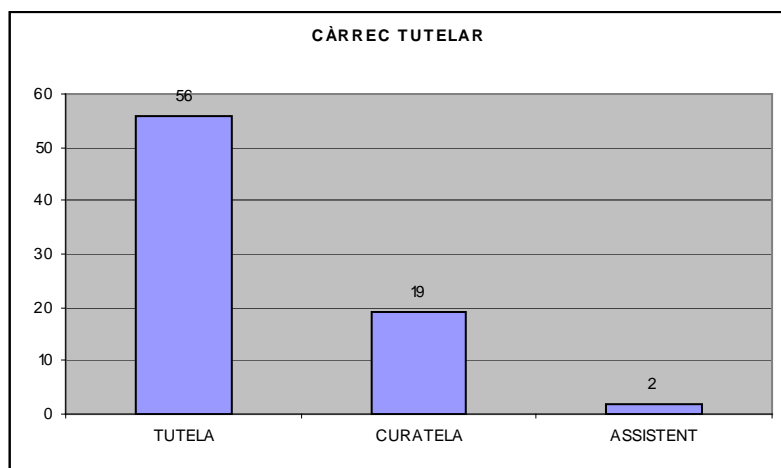


Les dades del gràfic anterior, és a dir la incidència de tenir més de dos patologies, queden confirmades amb el percentatge de persones que tenen més d'un 46% de discapacitat i que representen un 70% de la població de l'entitat.



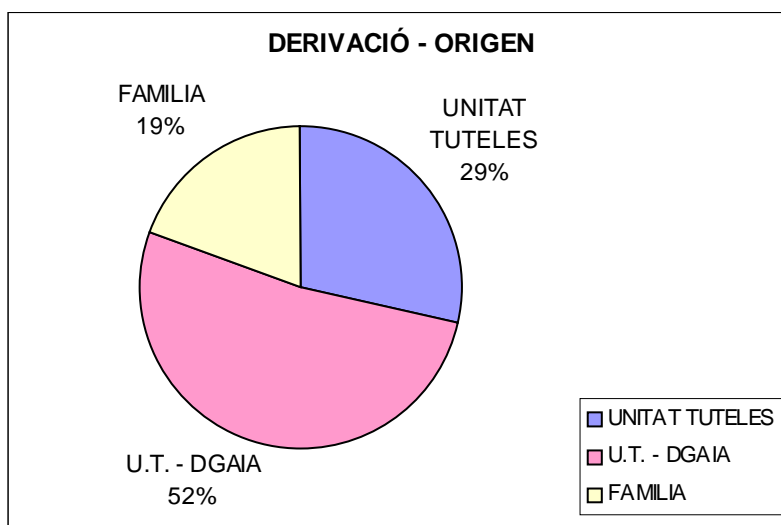
## Càrrec tutelar

La figura jurídica de protecció que té més presència a l'entitat és la tutela. Com novetat trobem les acceptacions de càrrec d'assistent, nova figura de protecció jurídica no incapacitant, regulat en la Llei 25/2010, del 29 de juliol, del llibre segon del Codi civil de Catalunya, relatiu a la persona i la família. El nou paradigma de comprensió de les limitacions de les persones, que es recull en la Convenció sobre els drets de les persones amb discapacitat de l'ONU i que s'incorpora a la Llei 25/2010, farà que en els propers anys s'incrementin els casos de persones protegides mitjançant aquesta figura jurídica.



## Derivació

Les vies per les que arriben els casos a la Fundació son principalment dos: la Unitat de Tuteles del Dept. de Benestar Social i Família de la Generalitat de Catalunya i les famílies, que s'adrecen directament a l'entitat. Hem volgut destacar la incidència dels casos derivats des de la Unitat de Tuteles però que ja es troben essent menor protegits per la DGAIA.



Totes aquestes dades, i altres no incorporades a aquesta memòria, ens donen una foto dels casos que presenten, per l'especial dificultat, més necessitat de suport:

- Viure en un entorn comunitari i de forma independent.
- No tenir referents familiars o aquests no ser idonis per el seu desenvolupament personal
- Situacions d'exclusió social
- Abast del pla d'intervenció social: formació, treball, habitatge, salut, relacions interpersonals, etc...
- Patologies duals
- Manca de recursos especialitzats
- Tenir fills a càrrec



## **SERVEI DE SECRETARIA TÈCNICA DE LA COORDINADORA TUTELAR**

La Fundació ACIDH fa vuit anys que dona el servei de secretaria tècnica a l'Associació Coordinadora Catalana d'Entitats Tutelars (Coordinadora Tutelar). La Coordinadora Tutelar és una Associació d'entitats dedicades a la tutela i a l'atenció de les persones incapacitades a través de les diverses institucions tutelars que legalment estan establertes. L'Associació és una entitat de caràcter voluntari, sense afany de lucre.

L'Associació té com a finalitat aconseguir la coordinació de les entitats que es dediquen a la tutela de les persones incapacitades per tal de millorar l'atenció als tutelats i la defensa dels seus drets mitjançant la coordinació de tots els esforços que es desenvolupin en aquest camp.

La Coordinadora Tutelar agrupa a 24 entitats tutelars d'arreu de Catalunya que tutel·len a persones dels tres col·lectius: discapacitats intel·lectuals, malalts mentals i gent gran.

Les funcions de la secretaria tècnica són, entre d'altres:

- Atenció al soci
- Facilitar l'ajuda mútua entre les entitats sòcies
- Participació en grups de treball
- Redacció dels documents de treball de la Comissió de Tècnics i Junta Directiva
- Executar la gestió social i administrativa: convocatòries, redacció de les actes de les reunions, mailing, gestió de registres, etc...
- Redactar la memòria d'activitats i el balanç econòmic
- Realitzar la comptabilitat
- Elaborar el pressupost i activitats.
- Realitzar les gestions de cobrament de les quotes i taxes per activitats i serveis.

## **ALTRES ACTIVITATS**

### **Participació**

La Fundació ACIDH dóna molta importància a la participació de l'entitat i dels nostres tutelats com mitjà de difusió, intercanvi, interacció i comunicació amb altres entitats, amb i entre els tutelats, amb les famílies i amb la societat en general. La Fundació o els seus tutelats, que són els nostres principals protagonistes, al llarg del 2013 han participat en les següents activitats:

- 05/05/2013 – Cursa de Gràcia
- 01/06/2013 – Pujada a Montserrat
- 14/09/2013 – Concert de Gospel a favor de l'ACIDH

### **Formació**

La formació és un element clau en la carrera professional dels treballadors, en la seva motivació per la feina i en el seu enriquiment personal. Pel que fa a l'empresa és una eina de millora constant del rendiment, de la qualitat, del coneixement, la professionalització i fidelització dels treballadors.

Al llarg del 2013 els professionals de la Fundació ACIDH han participat en sessions de formació i han donat formació:

- 21/02/2013 – “Riscos físics i emocionals en el treball en les EETI” – Coordinadora Tutelar
- 22/03/2013 – “Autogovern i qualitat de vida” - V Seminari d'Ètica Aplicada
- 18/04/2013 – “Incapacitació i tutela” - Formació Grup de Suport Familiar ACIDH
- 06/06/2013 – “Histories personals: la mirada de l'altre” – Coordinadora Tutelar
- 10/10/2013 – “Apunts sobre afectivitat i sexualitat de les persones amb necessitats de suport” – Coordinadora Tutelar
- 21-22/10/2013 – Jornades Intel·ligència Límit – Federació Enlínea

### **Entitats ACIDH**

La Fundació ACIDH treballa de forma coordinada amb l'Associació ACIDH. Al llarg del 2013 s'han enfortit els canals de comunicació i informació entre ambdues entitats per tal de recolzar més activament les accions de les entitats.

Les principals activitats realitzades han estat:

- 14/01/2013 – Sopar col·loqui – Sr. Carles Campuzano
- 25/02/2013 – Sopar col·loqui – Sra. Montserrat Tura
- 15/04/2013 – Sopar col·loqui – Sr. Ignasi Carreres
- 13/05/2013 – Sopar col·loqui – Sra. M. Angels Guiteres
- 17/06/2013 – Sopar col·loqui – Sra. Monica Terribas

## **Xarxes**

Les entitats socials treballem en el marc d'un sector d'activitat ja sigui: les fundacions, la tutela, la discapacitat intel·lectual, etc... La necessitat d'unir esforços i forces, per tal de que la nostra veu es senti més i arribi més lluny, ha fet que ens associem a entitats de segon grau que tenen com a finalitat defensar els interessos comuns de les entitats associades.

La Fundació ACIDH forma part de:

- Asociación Enlínea
- Coordinadora Tutelar – Associació Coordinadora Catalana d'Entitats Tutelars
- Coordinadora Catalana de Fundacions
- Voraviu – Taula del Tercer Sector.

## **Treballs en benefici de la comunitat**

Els treballs en benefici de la comunitat consisteixen en l'obligació de persona penada d'exercir una activitat no retribuïda d'utilitat pública i/o interès social amb la finalitat de servir de reparació a la comunitat per la infracció comesa. Aquesta mesura pretén, d'una banda, que la persona infractora repari simbòlicament el dany ocasionat a la comunitat, que es responsabilitzi de les seves accions i les pugui confrontar amb la resposta penal, faci una acció positiva per a la comunitat, revaloritzi la seva autoimatge i descobreixi el sentit i la utilitat dels serveis que tenen una dimensió social per a la comunitat.

D'altra banda, pretén implicar la comunitat en la resolució de conflictes, fer participar activament les institucions públiques i les entitats d'iniciativa social en la reinserció del penats i minimitzar els estereotips sobre la delinqüència i els seus protagonistes.

La Fundació ACIDH al llarg del 2013 ha acollit a 2 persona que ha realitzat treballs en benefici de la comunitat a l'entitat.

## **GESTIO ECONÒMICA**

Els comptes anuals 2013 de la Fundació ACIDH han estat auditats per Busquet Economistes – Auditors.

### **Dades econòmiques – Compte de resultats 2013**

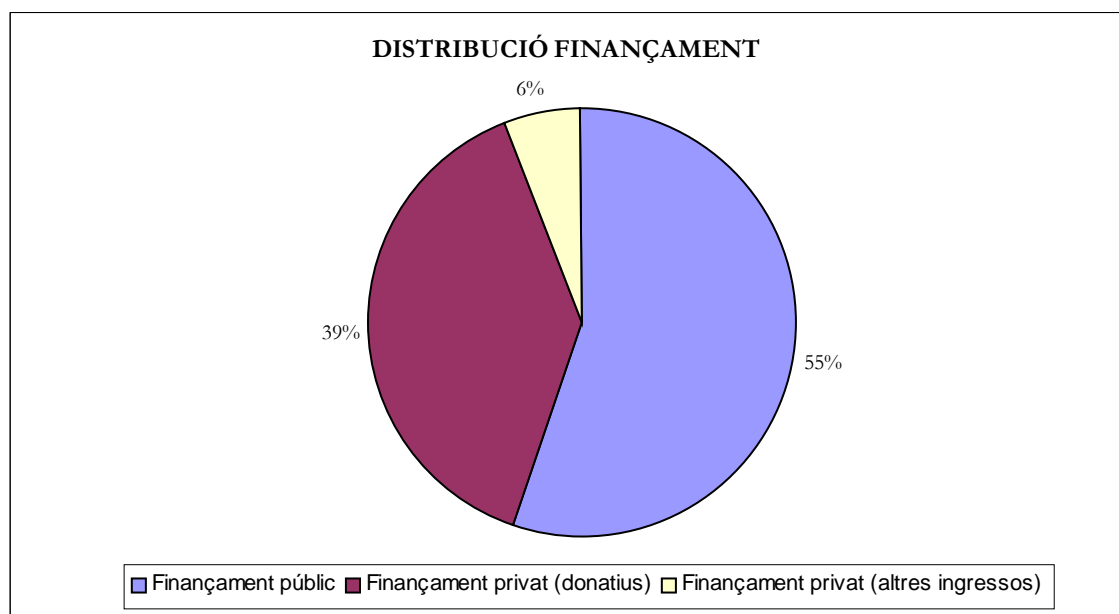
#### **COMPTE DE RESULTATS - 2013**

<b><i>INGRESSOS</i></b>		<b><i>DESPESES</i></b>	
Subvencions públiques	206.474,99	Sous i salaris	139.479,79
Subvencions / Donacions privades	168.910,65	Seguretat Social a càrrec de l'empresa	40.670,48
Ingressos per arrendaments	87.253,11	Altres despeses socials	775,45
Retribució de càrrecs	4.320,00	Arrendaments	19.795,53
Serveis administratius - Coordinadora Tutelar	2.283,00	Reparacions i conservació	1.034,89
Altres ingressos	25.082,29	Assegurances	3.729,78
		Publicitat	2.624,27
		Suministres	2.921,06
		Altres serveis	53.452,24
		Altres tributs	151,33
		Ajudes monetaries	160.078,22
		Despesa financera	11.474,78
		Amortització	54.232,11
<b><i>TOTAL INGRESSOS</i></b>	<b><i>494.324,04</i></b>	<b><i>TOTAL DESPESA</i></b>	<b><i>490.419,93</i></b>
<b><i>RESULTAT DE L'EXERCICI</i></b>			<b><i>3.904,11</i></b>

## Finançament

Els serveis de la Fundació ACIDH que donen atenció a les persones amb intel·ligència límit o discapacitat intel·lectual lleu estan subvencionats i recolzats per:

- Administració Pública:
  - ICASS – Departament d'Acció Social i Ciutadania – Generalitat de Catalunya
  - Serveis Socials – Ajuntament de Barcelona
- Entitats bancàries, empreses privades, fundacions i donacions de particulars



## VOLUNTARIS, ENTITATS I EMPRESSES COL·LABORADORES

Des de la Fundació volem destacar el suport rebut per part dels voluntaris, entitats i empreses privades col·laboradores i les aportacions individuals que recolzen el nostre projecte i ens encoratgen a continuar treballant per a les persones amb intel·ligència límit o retard mental lleuger.

### **Voluntaris**

La Fundació ACIDH al llarg del 2013 ha comptat amb la col·laboració desinteressada de 3 voluntaris que han desenvolupat principalment tasques d'acompanyament lúdic amb els tutelats i de suport en la gestió.

Des d'aquest espai volem agrair-los la seva dedicació desinteressada.

### **Relació d'entitats col·laboradores**

Fundació Privada Jaume Espona

Fundació Abadia de Montserrat 2025



Fundació Can Gelabert



### **Relació d'empreses col·laboradores**

Timberland España, S.A.



L'Agrícola Regional, S.A.

Abadia de Montserrat (Pares Benedictins)



Esteve Química, S.A.



## **COM POTS COL·LABORAR AMB ELS NOSTRES OBJECTIUS?**

- Donant a conèixer des d'una visió proactiva i solidària, la problemàtica de les persones amb intel·ligència límit o retard mental lleuger.
- Formant part del nostre equip de voluntaris/es.
- Mitjançant donacions materials i/o econòmiques a la Fundació.

### **BENEFICIS FISCALS**

- La realització de donacions a favor d'entitats sense fins lucratiu, donen dret a deduir de la quota íntegra de l'impost de societats, el 35 per 100 de la base de la deducció, d'acord amb l'article 20.1 de la Llei 49/2002, de 23 de desembre, (BOE 307, 24 de desembre 2002) de règim fiscal de les entitats sense fins lucratiu i dels incentius fiscals al mecenatge.
- La realització de donacions a favor d'entitats sense fins lucratiu, donen dret a deduir de la quota íntegra de l'impost de la renda de les persones físiques, el 25 per 100 de la base de la deducció, d'acord amb l'article 19.1 de la Llei 49/2002, de 23 de desembre (BOE 307, 24 de desembre de 2002), de règim fiscal de les entitats sense fins lucratiu i dels incentius fiscals al mecenatge.
- Els convenis de col·laboració empresarial en activitats d'interès general tindran la consideració de despeses deduïbles al determinar la base imposable de l'impost sobre societats, d'acord amb l'article 25 de la Llei 49/2002, de 23 de desembre (BOE 307, 24 de desembre de 2002), de règim fiscal de les entitats sense fins lucratiu i dels incentius fiscals al mecenatge.